

Sofía González Samúdio<sup>1</sup>; Gabriel Portella Saciloto.<sup>1</sup>, Nicolás Rojas Anderle<sup>1</sup>, María Lucrecia Villarquide<sup>1</sup>.

<sup>1</sup>Fundación Barcelo, sede Santo Tomé. Carrera: Medicina. Email: [lvillarquide@barcelo.edu.ar](mailto:lvillarquide@barcelo.edu.ar)

**Introducción:** Los semilleros de investigación son comunidades de aprendizaje formadas por alumnos, docentes e investigadores, surgidas por el interés en investigación de los actores que los integran y sobre temas priorizados por la institución. La Leishmaniasis es una enfermedad parasitaria producida por parásitos del género *Leishmania* y transmitida al ser humano por flebótomos. Las leishmaniasis se caracteriza por un gran polimorfismo clínico que causa manifestaciones clínicas tanto viscerales como cutáneas.

**Objetivo:** Evaluar los casos humanos de Leishmaniasis Cutánea y Visceral, y los caninos en la localidad de Santo Tomé, Corrientes.

**Metodología:** Estudio retrospectivo de humanos y perros de la ciudad de Santo Tomé, Corrientes. Se evaluaron las historias clínicas (HC) de pacientes positivos para LV, atendidos en el Hospital San Juan Bautista (HSJB) y las planillas del servicio de diagnóstico de LV Canina (LVC) de la Municipalidad de Santo Tome del 2010 al 2015.

**Resultados:** En el año 2014 se detectaron 2 casos de LC, se obtuvo 1 HC: paciente de 16 años, con 2,5 mg% bilirrubina total, 1,5 mg% bilirrubina directa y 15 g/dl Hemoglobina, biopsia positiva. Se reportaron 9 casos de LV entre 2010 – 2014, 3 fueron óbitos, se obtuvieron 4HC (tabla 1). El 55% (5) masculino y 44% (4) femenino. Según grupo etario el 22% (2) correspondió a niños, 44% (4) adultos y 33% (3) mayores de 60 años. De estos casos, el 67% (6) correspondieron a 2010, 11% (1) en 2011 y 22% (2) en 2014.

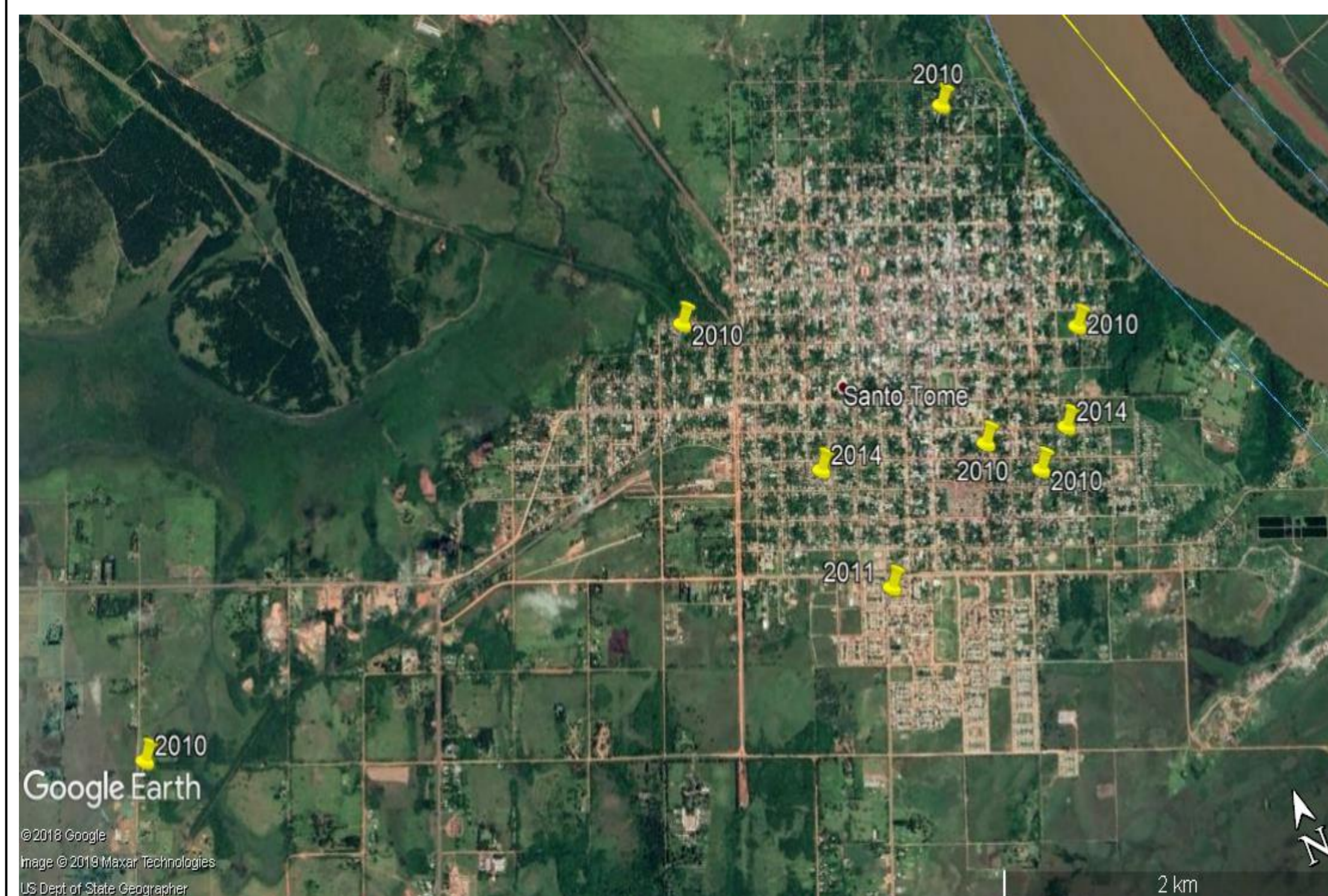


Tabla 1: Clínica y laboratorio de los pacientes al momento de la consulta en el Hospital Universitario San Juan Bautista. La edad del ingreso: refiérase al momento de la internación del paciente. SD= sin datos, HTO= hematocrito, GB= glóbulos blancos, HEM hepatoesplenomegalia, DES= deshidratación

Pacient	HTO (%)	GB (mm3)	Plaquetas (mm3)	GOT (UI)	GPT (UI)	Fosf. Alcalina (UI)	Fiebre (°C)	HEM	anemia	DES
1	44	14.800	SD	SD	SD	SD	38	SD	SD	SD
5	21	3.100	102.000	38	39	217	40	Pres.	Pres.	Pres.
8	24	1400	113.000	142	55	335	Pres.	Pres.	Pres.	Pres.
4	32	900	68000	26	35	804	38	Pres.	Pres.	Pres.

De 349 perros analizados entre los años 2010 y 2015 el 46% (159) fue positivo, 52% (182) fue negativo y 2% (8) no presentó dato (Fig 1, Tabla 2).

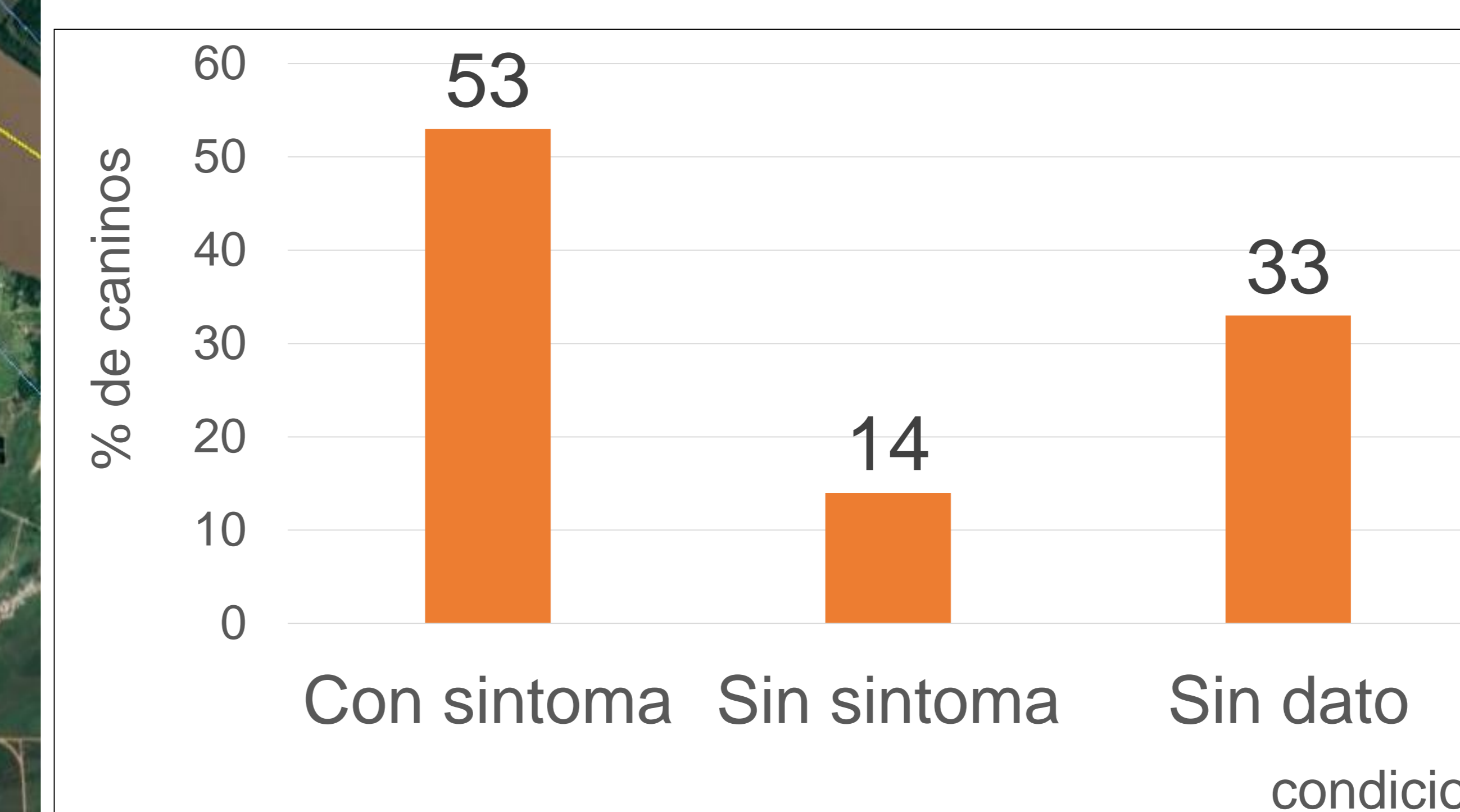


Fig 1: Porcentaje de caninos positivos, negativos y sin datos

Tabla 2: Casos caninos analizados

Año	Nº total	+	-	s/d
2010	164	78	80	6
2012	160	65	93	2
2013	13	13	s/d	s/d
2015	12	3	9	s/d

**CONCLUSIÓN:** El diagnóstico de LC y LV humana puede ser dificultoso dado que los síntomas pueden ser similares a otras patologías, pudiendo llevar un diagnóstico tardío en LV al fallecimiento del paciente. La relación de mayores casos de LVC y LVH en el 2010, demuestra la importancia del monitoreo de casos caninos como también se deben monitorear los vectores.